

# Procedimiento de instalación

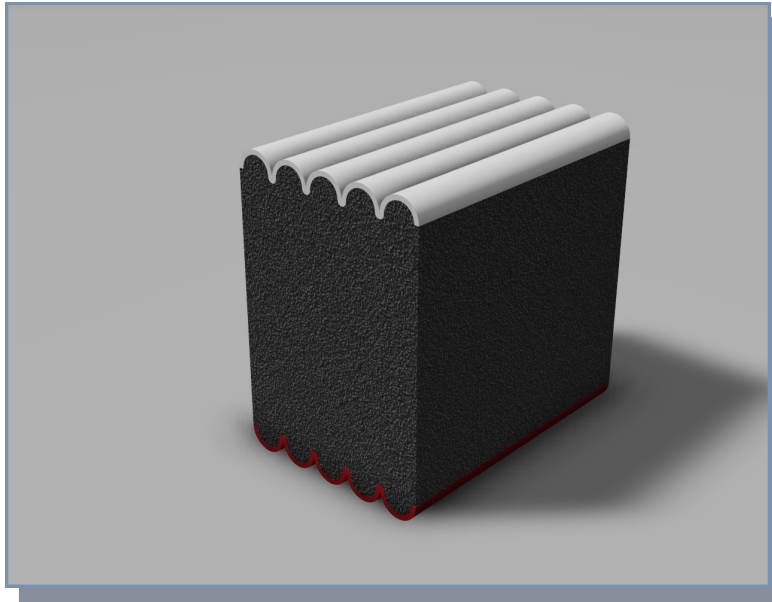
Watson Bowman Acme Corp. 95 Pineview Drive, Amherst, NY 14228

Teléfono: (716) 691-7566 Fax: (716) 691-9239

Sitio web: [watsonbowmanacme.com](http://watsonbowmanacme.com)



La información proporcionada en el presente, que incluye, entre otros, cualquier plano, diseño, fotografía, gráfico, o declaración ("Materiales") son propiedad de Watson Bowman Acme Corporation ("Compañía"). Queda estrictamente prohibida la reproducción, la traducción o la reducción de cualquier forma electrónica legible por medios o máquinas, en su totalidad o en parte (excepto para el propósito expreso para el cual se ha ofrecido) sin el consentimiento previo por escrito de la Compañía. Todos los materiales contenidos en el presente documento son proporcionados por la Compañía solamente con fines informativos. La Compañía se reserva el derecho de modificar o retirar cualquier información contenida en los materiales sin previo aviso. Toda asesoría técnica o de otro tipo por parte de la Compañía, ya sea verbal o escrita, con respecto a los productos o el uso de productos en situaciones específicas ("Asesoría") es proporcionada por la Compañía y se utiliza bajo el riesgo de los usuarios.



## Wabo<sup>®</sup> FireShield Modelo: "FSH"

### Sistema de barrera contra incendios de control de expansión horizontal

El siguiente procedimiento de instalación es muy importante y debe entenderse completamente antes de comenzar cualquier trabajo. Para garantizar una instalación y rendimiento adecuados del sistema de juntas de expansión, el contratista encargado de la instalación debe completar las siguientes acciones. De lo contrario, afectará la garantía del producto.

1. Lea detenidamente y comprenda el procedimiento de instalación. Comuníquese con el departamento de Servicio Técnico de WBA al (800) 677-4922 para obtener asistencia sobre el producto.
2. Inspeccione todos los envíos y materiales para comprobar si faltan o están dañados los componentes y el hardware. Comuníquese con el Servicio de Atención al Cliente al (800) 677-4922 con el número de pedido y la factura de WBA para obtener asistencia inmediata.
3. Inspeccione el sustrato o la construcción adyacente para determinar si es aceptable antes de comenzar el trabajo. Informe si hay una construcción inaceptable al gerente del proyecto para que se programen trabajos de reparación.
4. Revise los planos de la tienda de WBA para obtener información detallada específica sobre el proyecto si se contrataron servicios de ingeniería en el momento del pedido.

# Procedimiento de instalación

Watson Bowman Acme Corp. 95 Pineview Drive, Amherst, NY 14228

Teléfono: (716) 691-7566 Fax: (716) 691-9239

Sitio web: watsonbowmanacme.com



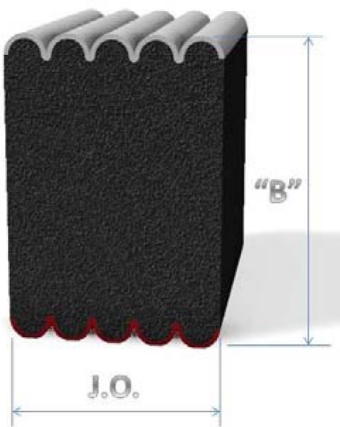
La información proporcionada en el presente, que incluye, entre otros, cualquier plano, diseño, fotografía, gráfico, o declaración ("Materiales") son propiedad de Watson Bowman Acme Corporation ("Compañía"). Queda estrictamente prohibida la reproducción, la traducción o la reducción de cualquier forma electrónica legible por medios o máquinas, en su totalidad o en parte (excepto para el propósito expreso para el cual se ha ofrecido) sin el consentimiento previo por escrito de la Compañía. Todos los materiales contenidos en el presente documento son proporcionados por la Compañía solamente con fines informativos. La Compañía se reserva el derecho de modificar o retirar cualquier información contenida en los materiales sin previo aviso. Toda asesoría técnica o de otro tipo por parte de la Compañía, ya sea verbal o escrita, con respecto a los productos o el uso de productos en situaciones específicas ("Asesoría") es proporcionada por la Compañía y se utiliza bajo el riesgo de los usuarios.

## 1. Herramientas y almacenamiento recomendados

- Cinta métrica
- Cuchilla afilada
- Ingletadora
- Cinta de pintores
- Alcoholes minerales
- Paño limpio
- Alcohol isopropílico
- Cinta aislante
- Mezclador Jiffy
- Paleta de borde
- 2 contenedores limpios vacíos
- Herramienta de masilla
- Cuñas de madera

- ⇒ Almacene el material a una temperatura mínima de 20 °C (38 °F) durante un mínimo de 24 horas antes de la instalación.
- ⇒ Almacene el material en un área seca y cerrada, y asegúrese de que los materiales estén lejos del suelo y alejados de la luz solar directa. Se recomiendan las áreas sombreadas. Consulte la hoja nro. 3 para obtener información adicional sobre el almacenamiento.

## 2. Componentes estándar



Número de modelo	Apertura de junta "A"						Tamaño al realizar el pedido A temperatura media		Profundidad del sistema "B"	
	Mín.		Máx.		Mov. total		"A" a la mitad Instalación nominal J.O.			
	in	mm	in	mm	in	mm	in	mm	in	mm
13FSH	0.38	10	0.63	16	0.25	6	0.50	13	4.00	102
25FSH	0.75	19	1.25	32	0.50	13	1.00	25	4.00	102
40FSH	1.13	29	1.88	48	0.75	19	1.50	40	4.00	102
50FSH	1.50	38	2.50	64	1.00	25	2.00	50	4.00	102
65FSH	1.88	48	3.13	80	1.25	32	2.50	65	4.00	102
75FSH	2.25	57	3.75	95	1.50	38	3.00	76	4.00	102
100FSH	3.00	76	5.00	127	2.00	51	4.00	102	4.00	102
115FSH	3.38	86	5.63	143	2.25	57	4.50	114	4.00	102

Otros tamaños intermedios están disponibles hasta 11,4 cm (4,5"), comuníquese con WBA para obtener más detalles. Comuníquese con su representante de WBA para conocer sus necesidades especiales de diseño.

\*\* La capacidad de movimiento estándar para el tamaño estándar es de +/- 25 %. Una versión de +37 %, -43 % también está disponible a pedido.

Componentes estándar (continuación en la página siguiente)

# Procedimiento de instalación

Watson Bowman Acme Corp. 95 Pineview Drive, Amherst, NY 14228

Teléfono: (716) 691-7566 Fax: (716) 691-9239

Sitio web: watsonbowmanacme.com



La información proporcionada en el presente, que incluye, entre otros, cualquier plano, diseño, fotografía, gráfico, o declaración ("Materiales") son propiedad de Watson Bowman Acme Corporation ("Compañía"). Queda estrictamente prohibida la reproducción, la traducción o la reducción de cualquier forma electrónica legible por medios o máquinas, en su totalidad o en parte (excepto para el propósito expreso para el cual se ha ofrecido) sin el consentimiento previo por escrito de la Compañía. Todos los materiales contenidos en el presente documento son proporcionados por la Compañía solamente con fines informativos. La Compañía se reserva el derecho de modificar o retirar cualquier información contenida en los materiales sin previo aviso. Toda asesoría técnica o de otro tipo por parte de la Compañía, ya sea verbal o escrita, con respecto a los productos o el uso de productos en situaciones específicas ("Asesoría") es proporcionada por la Compañía y se utiliza bajo el riesgo de los usuarios.

## 2. Componentes estándar (continuación)



Adhesivo epóxico de dos partes  
Parte A = N/P de WBA: #80050  
Parte B = N/P de WBA: #80051  
(Kits de 2 cuartos [A&B] = 12,1 m  
[40 pies])



Sellador flexible  
Silicona 888-80060  
(1 tubo para 36,6 cm  
[120 pies])



Masilla ignífuga  
Sil300 (para el empalme):  
nro. 80070  
(1 tubo para 12,1 cm [40 pies])

## 3. Limpie y prepare el sustrato de la junta

### Concreto:

- Antes de comenzar el trabajo, el instalador inspeccionará y verificará que la junta esté limpia e intacta, y proporcionará una superficie adecuada (profundidad) para la instalación de Wabo® FireShield. El instalador deberá verificar que la junta sea uniforme y que cualquier mampara se repare con los materiales y métodos adecuados. Las superficies de las juntas deben estar paralelas.
- Confirme que el sustrato de la junta esté seco, limpio y listo para el adhesivo epóxico.

### Metal:

- Confirme que el metal esté limpio y listo para el adhesivo epóxico. Limpie con solvente el sustrato justo antes de aplicar el adhesivo epóxico.
- Asegúrese de que no haya óxido ni pintura suelta en los sustratos metálicos antes de aplicar el adhesivo epóxico.

# Procedimiento de instalación

Watson Bowman Acme Corp. 95 Pineview Drive, Amherst, NY 14228

Teléfono: (716) 691-7566 Fax: (716) 691-9239

Sitio web: watsonbowmanacme.com



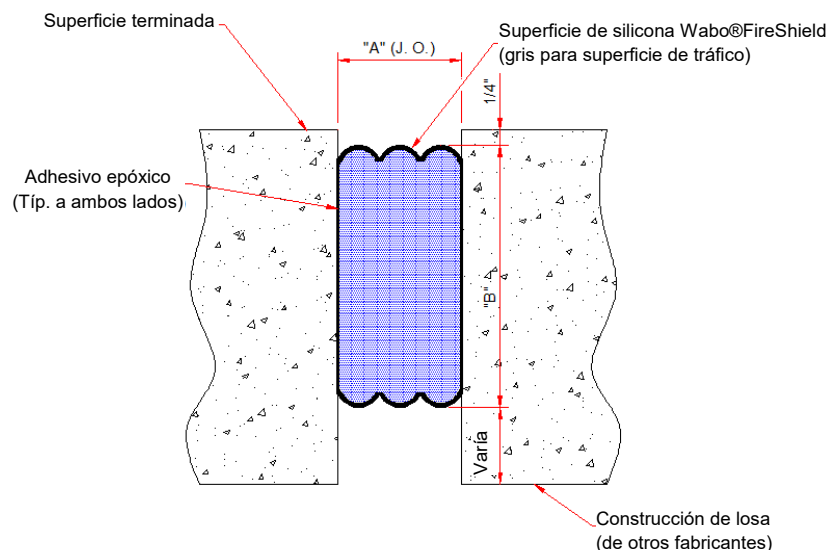
La información proporcionada en el presente, que incluye, entre otros, cualquier plano, diseño, fotografía, gráfico, o declaración ("Materiales") son propiedad de Watson Bowman Acme Corporation ("Compañía"). Queda estrictamente prohibida la reproducción, la traducción o la reducción de cualquier forma electrónica legible por medios o máquinas, en su totalidad o en parte (excepto para el propósito expreso para el cual se ha ofrecido) sin el consentimiento previo por escrito de la Compañía. Todos los materiales contenidos en el presente documento son proporcionados por la Compañía solamente con fines informativos. La Compañía se reserva el derecho de modificar o retirar cualquier información contenida en los materiales sin previo aviso. Toda asesoría técnica o de otro tipo por parte de la Compañía, ya sea verbal o escrita, con respecto a los productos o el uso de productos en situaciones específicas ("Asesoría") es proporcionada por la Compañía y se utiliza bajo el riesgo de los usuarios.

## 4. Mida el ancho de la junta para confirmar el tamaño correcto del material

1. Revise el material para ver si tiene la longitud, el ancho y la profundidad adecuados.
2. El tamaño del material se basa en los anchos de las juntas medidos en terreno a temperatura media. El material suministrado debe estar precomprimida a un tamaño menor que la abertura prevista.
3. Verifique el ancho del material suministrado contra el ancho medio de la junta. La profundidad de la junta debe permitir que el material instalado quede empotrado a 1/8"-1/4".
4. La temperatura puede afectar las propiedades de expansión del material durante la instalación. El material se expandirá más rápido cuando está caliente y más lento cuando está frío.
5. Los ellos deben tener un tamaño de 1,5 a 2,1 m (de 5 a 7 pies) para garantizar que la abertura del espacio sea uniforme y que la profundidad sea suficiente para el material suministrado.
6. Utilice la ingletadora para hacer cualquier corte a la espuma Wabo®FireShield antes de retirar el embalaje transparente.

**CONSEJO DE INSTALACIÓN:** A temperaturas frías, almacene el material en un área caliente durante 24 horas antes de la instalación. A temperaturas altas, almacene el material fuera de la luz solar directa y no en un envase de almacenamiento cerrado donde las temperaturas puedan exceder los 38 °C (100 °F).

**ADVERTENCIA:** No retire la envoltura retráctil exterior del sistema de junta de expansión Wabo®FireShield hasta que haya leído y comprendido todas las instrucciones para realizar una instalación adecuada. No seguir estas instrucciones puede degradar el rendimiento de resistencia al fuego o hacer que el material no sea adecuado para la instalación.



**MODELO:FSH**

# Procedimiento de instalación

Watson Bowman Acme Corp. 95 Pineview Drive, Amherst, NY 14228

Teléfono: (716) 691-7566 Fax: (716) 691-9239

Sitio web: watsonbowmanacme.com



La información proporcionada en el presente, que incluye, entre otros, cualquier plano, diseño, fotografía, gráfico, o declaración ("Materiales") son propiedad de Watson Bowman Acme Corporation ("Compañía"). Queda estrictamente prohibida la reproducción, la traducción o la reducción de cualquier forma electrónica legible por medios o máquinas, en su totalidad o en parte (excepto para el propósito expreso para el cual se ha ofrecido) sin el consentimiento previo por escrito de la Compañía. Todos los materiales contenidos en el presente documento son proporcionados por la Compañía solamente con fines informativos. La Compañía se reserva el derecho de modificar o retirar cualquier información contenida en los materiales sin previo aviso. Toda asesoría técnica o de otro tipo por parte de la Compañía, ya sea verbal o escrita, con respecto a los productos o el uso de productos en situaciones específicas

## 5. Enmascaramiento de junta y mezcla de adhesivo epóxico

1. Antes de la instalación de Wabo®FireShield, selle con cinta los bordes del sustrato para evitar que el adhesivo epóxico entre en contacto con la superficie expuesta.

### Mezcla de adhesivo epóxico

1. El adhesivo epóxico se puede utilizar en el rango de temperatura de >5 °C (40 °F) a 35 °C (95 °).
2. Transfiera el contenido de la parte B (endurecedor) al contenido de la parte A (base). Siempre agregue la parte B a la parte A en una proporción de 1:1.
3. Mezcle bien el material con un taladro de baja velocidad (300 rpm) y una paleta mezcladora. Raspe las paredes y el fondo del envase para garantizar una mezcla uniforme y completa sin vetas. Si no raspa todo el contenido de los envases, no obtendrá el rendimiento necesario de cada unidad.
4. Importante: No adelgazar el adhesivo epóxico.

### CONSEJOS

1. Mezcle solamente la cantidad necesaria de adhesivo epóxico que se utilizará en el plazo de 20 a 30 minutos para evitar que se cure antes de tiempo.
1. Mezcle partes iguales de A y B durante al menos 3 minutos hasta que el material tenga un color gris uniforme.
2. El adhesivo epóxico no se cura cuando la temperatura es inferior a 4,4 °C (40 °F).
3. Por cada +8 °C (+17 °F), el adhesivo epóxico se cura dos veces más rápido.
4. Por cada -8 °C (-17 °F), el adhesivo epóxico se demora dos veces más en curar.

## 6. Aplique adhesivo epóxico al sustrato, desenrolle el material

1. Mezcle solamente la cantidad necesaria de adhesivo epóxico que se utilizará en un plazo de 30 minutos para evitar que el adhesivo se cure antes de tiempo.
2. ADVERTENCIA: El adhesivo epóxico se endurecerá más rápidamente cuando se lo deja en el recipiente. Aplique adhesivo epóxico mezclado en la superficie de la junta lo antes posible.
3. IMPORTANTE: El adhesivo epóxico debe seguir sin estar curado y pegajoso cuando se instala el sellador de juntas de expansión resistente a incendios en la junta.
4. Si el adhesivo epóxico se cura antes de instalar la espuma Wabo®FireShield, se puede aplicar nuevamente adhesivo epóxico dentro de 2 horas.
5. Después de 2 horas, el sustrato debe desgastarse para eliminar el rubor amino que se produce en el curado final.
6. IMPORTANTE: Mientras que otros aplican adhesivo epóxico a las superficies de las juntas, otros deben preparar la espuma Wabo®FireShield. La espuma se debe mantener bajo compresión en el empaque original hasta que se necesite de manera inmediata.
7. Corte el empaque de plástico cortando en el costado con la placa dura y retire la placa dura y el revestimiento interior. NO corte a lo largo de la superficie de silicona.
8. Después de cortar la envoltura retráctil, trabaje rápidamente para evitar que el material se expanda más allá de un tamaño utilizable. No tire ni tuerza el material para evitar rasgar la lámina desprendible.
9. Aplique adhesivo epóxico para garantizar el contacto con la altura completa del perfil del sistema de la junta de expansión Wabo®FireShield.

- Consulte el detalle del adhesivo epóxico (continuación en la página siguiente)

# Procedimiento de instalación

Watson Bowman Acme Corp. 95 Pineview Drive, Amherst, NY 14228

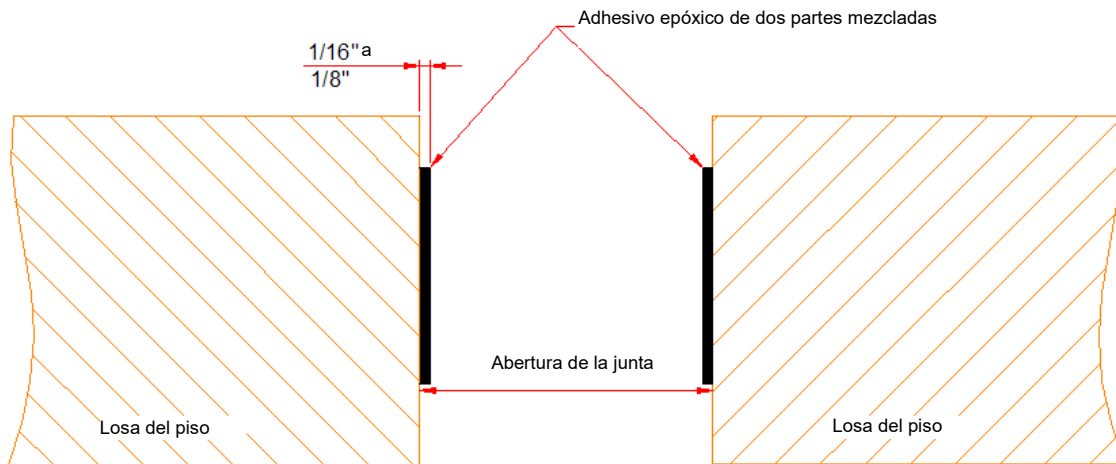
Teléfono: (716) 691-7566 Fax: (716) 691-9239

Sitio web: watsonbowmanacme.com

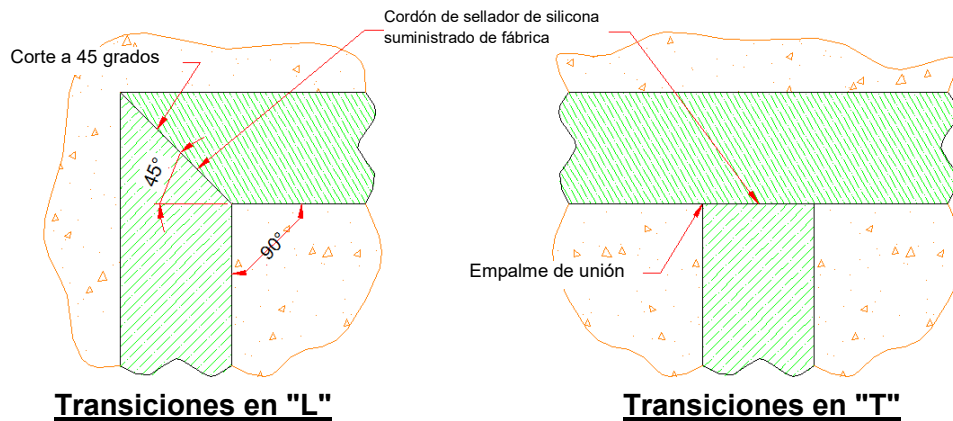


La información proporcionada en el presente, que incluye, entre otros, cualquier plano, diseño, fotografía, gráfico, o declaración ("Materiales") son propiedad de Watson Bowman Acme Corporation ("Compañía"). Queda estrictamente prohibida la reproducción, la traducción o la reducción de cualquier forma electrónica legible por medios o máquinas, en su totalidad o en parte (excepto para el propósito expreso para el cual se ha ofrecido) sin el consentimiento previo por escrito de la Compañía. Todos los materiales contenidos en el presente documento son proporcionados por la Compañía solamente con fines informativos. La Compañía se reserva el derecho de modificar o retirar cualquier información contenida en los materiales sin previo aviso. Toda asesoría técnica o de otro tipo por parte de la Compañía, ya sea verbal o escrita, con respecto a los productos o el uso de productos en situaciones específicas ("Asesoría") es proporcionada por la Compañía y se utiliza bajo el riesgo de los usuarios.

## 6. Aplique adhesivo epóxico al sustrato, desenrole el material (continuación)



1. Aplique un recubrimiento de adhesivo epóxico de 1/16" a 1/8" a ambos lados del sustrato de la junta utilizando una paleta de borde de 1" (o la mano con guantes) a la profundidad de la espuma. El adhesivo epóxico debe estar húmedo después de la instalación de Wabo®FireShield.



1. En las transiciones en "L", corte el material en un ángulo de 45° y en las transiciones en "T" y "X" simplemente una el material.

NOTA: En todas las ubicaciones de empalme, el contratista deberá aplicar un cordón del sellador de silicona suministrado para garantizar una conexión de empalme a prueba de agua.

# Procedimiento de instalación

Watson Bowman Acme Corp. 95 Pineview Drive, Amherst, NY 14228

Teléfono: (716) 691-7566 Fax: (716) 691-9239

Sitio web: watsonbowmanacme.com



La información proporcionada en el presente, que incluye, entre otros, cualquier plano, diseño, fotografía, gráfico, o declaración ("Materiales") son propiedad de Watson Bowman Acme Corporation ("Compañía"). Queda estrictamente prohibida la reproducción, la traducción o la reducción de cualquier forma electrónica legible por medios o máquinas, en su totalidad o en parte (excepto para el propósito expreso para el cual se ha ofrecido) sin el consentimiento previo por escrito de la Compañía. Todos los materiales contenidos en el presente documento son proporcionados por la Compañía solamente con fines informativos. La Compañía se reserva el derecho de modificar o retirar cualquier información contenida en los materiales sin previo aviso. Toda asesoría técnica o de otro tipo por parte de la Compañía, ya sea verbal o escrita, con respecto a los productos o el uso de productos en situaciones específicas ("Asesoría") es proporcionada por la Compañía y se utiliza bajo el riesgo de los usuarios.

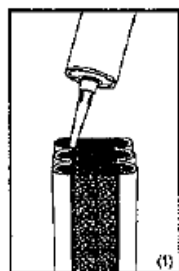
## 7. Quite el agente de liberación de la superficie de silicona

1. La superficie de silicona puede estar cubierto de fábrica con un agente de liberación. Antes de la instalación, este agente debe quitarse para que el cordón de acabado se adhiera a lo largo del borde de la junta de expansión WaboFireShield.
2. Para retirar el agente de liberación, limpie rápida y completamente la silicona curada con un trapo que no deje pelusa humedecido con agua.
3. Repita la limpieza para todos los paneles de junta de expansión WaboFireShield a medida que se instalan.

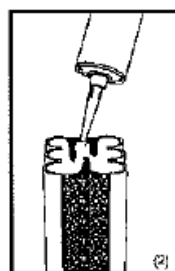
## 8. Aplique silicona y masilla ignífuga en la superficie del extremo del perfil e instale la primera longitud de espuma en la abertura de la junta

1. Al final del primer panel, aplique la silicona líquida suministrada a las superficies expuestas de la membrana de la superficie de silicona (consulte los ejemplos a continuación).
2. Aplique el sellador ignífugo suministrado en la superficie expuesta de la espuma. (consulte los ejemplos a continuación).
3. Esparza el sellador ignífugo sobre la superficie de la espuma hasta lograr un grosor uniforme de 2 mm (1/16"). (consulte los ejemplos a continuación).
4. Comenzando por un extremo de la junta, instale la espuma en la junta. Asegúrese de que el adhesivo epóxico de la superficie de la junta no se haya curado.
5. Nota: Cuando el material se expande para un ajuste seguro, soportará su propio peso en la junta. Inserte el material en la junta, comenzando desde un extremo. El material debe encajar de manera firme y debe instalarse en la junta con la presión adecuada a la profundidad completamente instalada del sello.
6. Cuando se instala, la espuma debe empotrarse de modo que la membrana de la superficie de silicona quede ligeramente (entre 1/8" y 1/4") empotrada desde la parte superior del hormigón o la superficie de la pared.

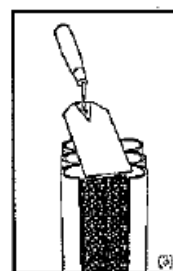
**IMPORTANTE:** Se debe aplicar masilla ignífuga en la parte superior, inferior y en todas las terminaciones y empalmes.



Silicona



Ignífuga



Esparcir la silicona ignífuga



# Procedimiento de instalación

Watson Bowman Acme Corp. 95 Pineview Drive, Amherst, NY 14228

Teléfono: (716) 691-7566 Fax: (716) 691-9239

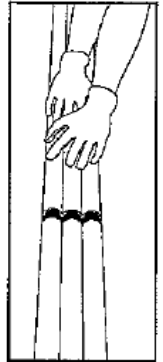
Sitio web: watsonbowmanacme.com



La información proporcionada en el presente, que incluye, entre otros, cualquier plano, diseño, fotografía, gráfico, o declaración ("Materiales") son propiedad de Watson Bowman Acme Corporation ("Compañía"). Queda estrictamente prohibida la reproducción, la traducción o la reducción de cualquier forma electrónica legible por medios o máquinas, en su totalidad o en parte (excepto para el propósito expreso para el cual se ha ofrecido) sin el consentimiento previo por escrito de la Compañía. Todos los materiales contenidos en el presente documento son proporcionados por la Compañía solamente con fines informativos. La Compañía se reserva el derecho de modificar o retirar cualquier información contenida en los materiales sin previo aviso. Toda asesoría técnica o de otro tipo por parte de la Compañía, ya sea verbal o escrita, con respecto a los productos o el uso de productos en situaciones específicas ("Asesoría") es proporcionada por la Compañía y se utiliza bajo el riesgo de los usuarios.

## 8. Instale la siguiente longitud y repita hasta que haya terminado

1. Trabaje en una dirección hacia la longitud o el extremo de la junta previamente instalada, y asegúrese de no estirar el material.
2. Cubra el extremo superior del siguiente panel en la junta y alinee con el panel instalado previamente.
3. Inserte el extremo inferior no recubierto del panel en la junta y alinee con el panel previamente instalado.
4. Comprima firmemente las dos piezas juntas. Asegúrese de que no haya vacíos en las uniones de la junta.
5. En instalaciones a temperatura fría, proporcione la mayor cantidad de calor ambiental posible alrededor de la espuma WabothFireShield instalada a fin de acelerar la expansión.
6. Elimine el exceso de silicona que quede en la superficie o en el sustrato del material. Asegúrese de no llenar los valles de la espuma de WaboFireShield, ya que esto restringirá el movimiento.



## 9. Cordón del sellador de silicona en sustratos y uso del exceso de silicona.

1. Retire el exceso de adhesivo epóxico de la superficie del material con un paño limpio y seco.
2. Instale un cordón a lo largo del borde de la junta y utilice la silicona firmemente para unir con los sustratos y la silicona curada hacia el frente, y para garantizar una unión adecuada y una apariencia perfecta.
3. Cuando la espuma de WaboFireShield se encuentre en las juntas de unión, utilice el exceso de silicona que sale de la parte superior y entre los fuelles.

**IMPORTANTE:** La silicona que queda entre el pliegue o los valles de la espuma puede restringir el movimiento. Con un cuchillo de uso general o una herramienta para aplicar masilla, retire suavemente el exceso de sellador y mezcle con cuidado con una superficie de acabado.

**NOTA:** El sellador de silicona solo se aplica al lado apto para la intemperie de la espuma. No se requiere sellador en el otro lado.

## 10. Cubra los extremos expuestos de la espuma.

**IMPORTANTE:** Cualquier panel de junta de expansión de WaboFireShield que termine con un extremo expuesto y que no termine en otro panel o terminación estructural, se debe recubrir en el extremo expuesto de la espuma con el sellador de silicona líquida suministrado. Esto es importante para garantizar que la junta de expansión esté terminada correctamente.

## 11. Acabado.

1. Retire el exceso de adhesivo epóxico o silicona que quede en la superficie del material o sustrato.
2. Quite la cinta de la superficie de la junta.