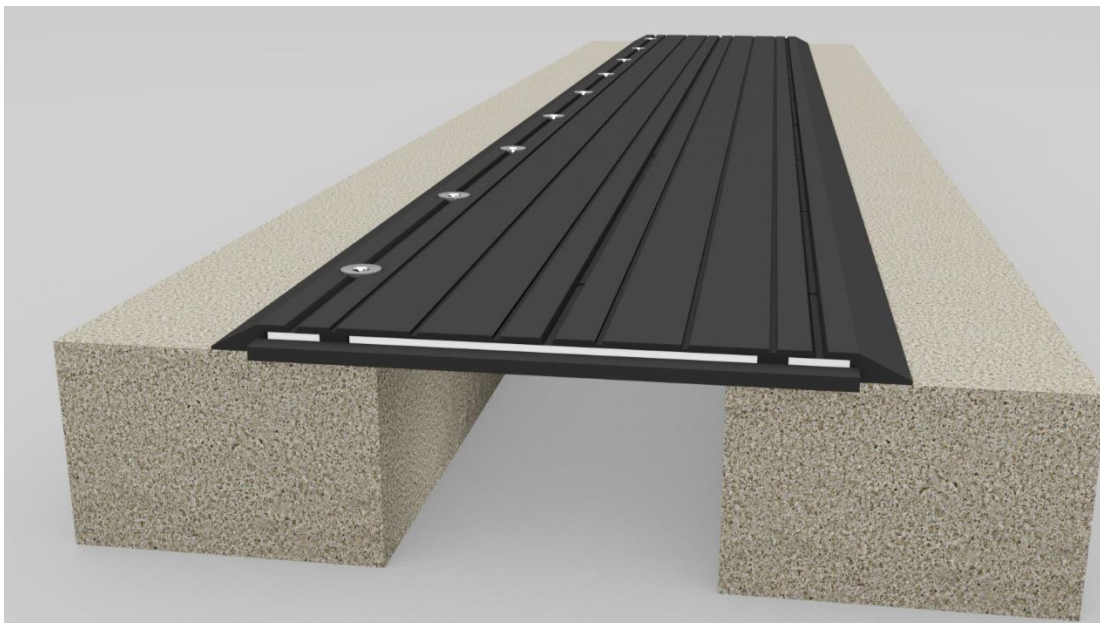


Procédure d'installation

Dernière mise à jour : Mars 2019



Wabo^{MD} SafetyFlex

Couvercle de sécurité pour les ouvertures de joint d'expansion

La procédure d'installation suivante est très importante et doit être bien comprise avant de commencer tout travail. Pour une bonne installation et un rendement adéquat du système de joints de dilatation, l'entrepreneur-installateur doit prendre les mesures suivantes. Le non-respect de cette directive aura une incidence sur la garantie du produit.

- 1) Lisez attentivement et comprenez la procédure d'installation. Pour obtenir de l'aide sur les produits, communiquez avec le service technique de WBA au 800-677-4922.
- 2) Inspectez tous les envois et tous les matériaux pour confirmer qu'il n'y a pas de composants et de matériaux manquants ou endommagés. Communiquez avec le service à la clientèle au 800-677-4922 en indiquant le numéro de commande et de facture de WBA pour obtenir de l'aide rapidement.
- 3) Inspectez le substrat ou la construction adjacente pour les accepter avant de commencer les travaux. Signalez toute construction inacceptable au gestionnaire de projet pour prévoir des travaux de réparation.
- 4) Passez en revue les dessins d'atelier WBA pour obtenir des renseignements détaillés sur le projet si des services d'ingénierie ont été achetés au moment de la commande.

Les renseignements fournis dans le présent document, y compris, mais sans s'y limiter, les dessins, concepts, photographies, graphiques ou déclarations (les « documents ») sont exclusifs et appartiennent à Watson Bowman Acme Corp. (l'« entreprise »). La reproduction, la traduction ou la réduction en tout support électronique ou de toute forme lisible par machine, en tout ou en partie, est strictement interdite, sauf aux fins expresses pour lesquelles le document a été fourni, sans le consentement écrit préalable de l'entreprise. Tout le matériel présenté dans le présent document est fourni par l'entreprise à titre informatif seulement. L'entreprise se réserve le droit de modifier ou de retirer tout renseignement contenu dans le matériel sans préavis. Tous les conseils techniques ou autres donnés par l'entreprise, qu'ils soient verbaux ou écrits, concernant des produits ou l'utilisation de produits dans des situations particulières (les « conseils ») sont donnés par l'entreprise et sont utilisés aux propres risques de l'utilisateur.

Santé et sécurité

Au cours de l'installation de tout produit Watson Bowman Acme, des articles de protection individuelle appropriés doivent être portés en tout temps, notamment :

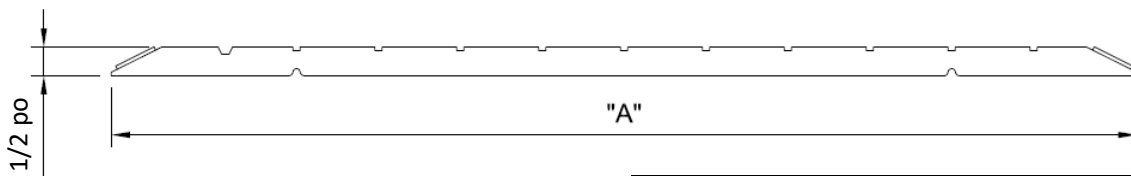
- Vêtements de travail appropriés
- Lunettes de sécurité
- Bottes de sécurité
- Gants
- Casque de sécurité



Les règlements locaux concernant les environnements de travail sécuritaires et la santé doivent être respectés.

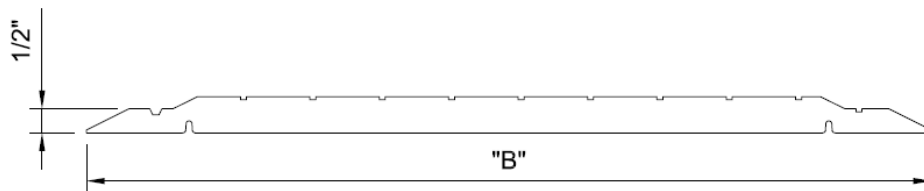
Composants du produit

Les composants suivants sont requis pour l'installation de ce produit :



N° de modèle	N° de pièce	Dim. « A »
SFP-600 – noir	19960	12 po
SFP-1000 – noir	19954	18 po

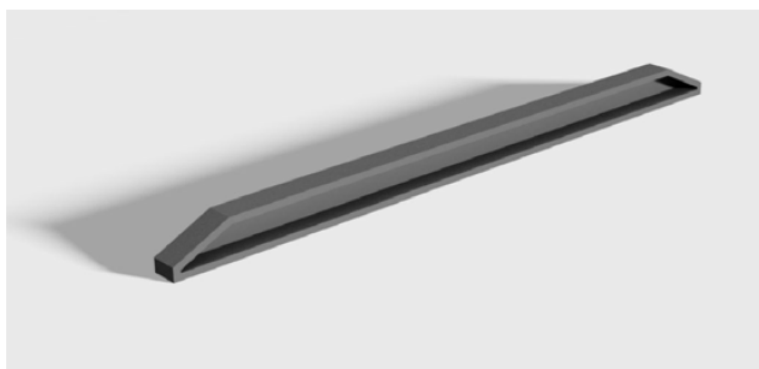
N° de modèle	N° de pièce	Dim. « A »
SFP-600 – gris	19961	12 po
SFP-1000 – gris	19955	18 po



N° de modèle	N° de pièce	Dim. « B »
SFP-1200 – noir	19980	17 1/2 po
SFP-1800 – noir	19970	23 1/2 po
SFP-2400 – noir	19990	29 3/4 po
SFP-3100 – noir	19940	36 3/4 po

N° de modèle	N° de pièce	Dim. « B »
SFP-1200 – gris	19981	17 1/2 po
SFP-1800 – gris	19971	23 1/2 po
SFP-2400 – gris	19991	29 3/4 po
SFP-3100 – gris	19941	36 3/4 po

Les composants ci-dessous varient en taille selon le modèle du système :



N° de modèle	N° de pièce
SFP-600 – noir	19962
SFP-1000 – noir	19957
SFP-1200 – noir	19982
SFP-1800 – noir	19972
SFP-2400 – noir	19992
SFP-3100 – noir	19942

Embout SafetyFlex
(consultez le tableau pour les n°s de pièce)

N° de modèle	N° de pièce
SFP-600 – gris	19963
SFP-1000 – gris	19958
SFP-1200 – gris	19983
SFP-1800 – gris	19973
SFP-2400 – gris	19993
SFP-3100 – gris	19943

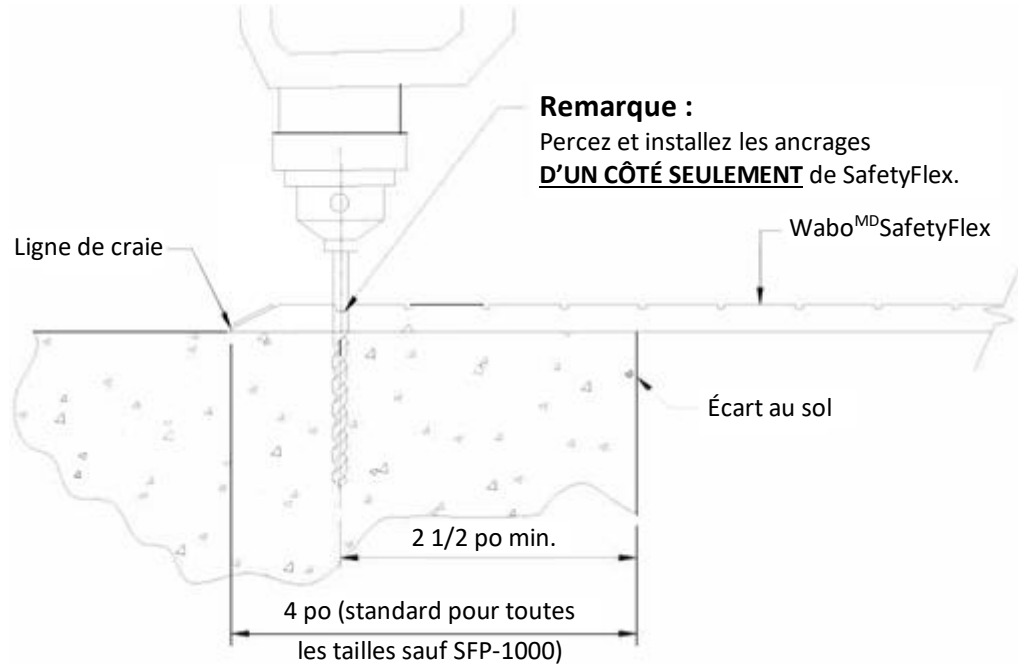
Installation

1 Assurez-vous que le plancher est de niveau. Les points élevés doivent être meulés et les points bas doivent être remplis. S'il n'est pas possible de niveler l'ouverture du joint, fixez Wabo^{MD}SafetyFlex le long du côté élevé de l'ouverture. Si vous installez plus d'une pièce, disposez tout l'ensemble pour vous assurer que l'alignement est correct. Si une section de Wabo^{MD}SafetyFlex a été coupée, appliquez un cordon de produit d'étanchéité le long du bord coupé de Wabo^{MD}SafetyFlex pour empêcher que rouille l'encart en acier.

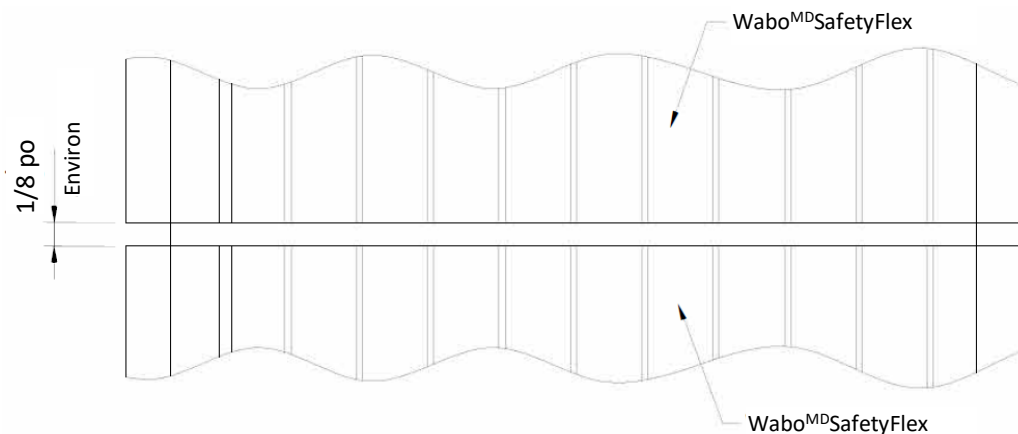


- 2** Percez d'abord les trous d'extrémité. Cela permet de s'assurer que le joint d'expansion ne bouge pas et qu'il est aligné avec les autres joints. Suivez les recommandations du fabricant de l'ancrage pour l'opération de forage. Percez des trous de 10 mm de diamètre à la bonne profondeur et nettoyez les trous.

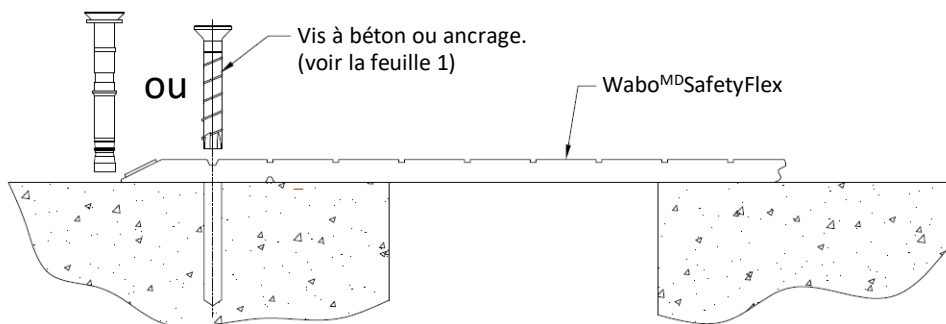
Remarque : Consultez le site Web de Hilti pour connaître les recommandations du fabricant en matière de fixation



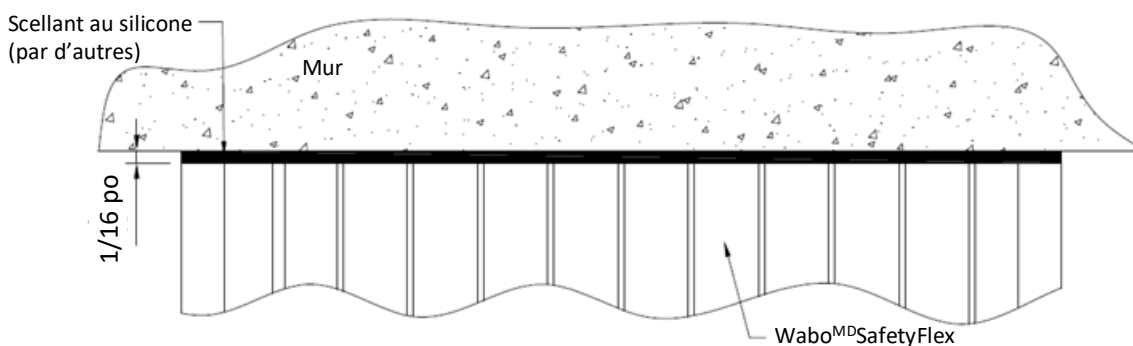
- 3** Pour permettre l'expansion thermique du couvercle en caoutchouc EPDM, laissez un écart approximatif de 1/8 po entre les sections de Wabo^{MD}SafetyFlex.



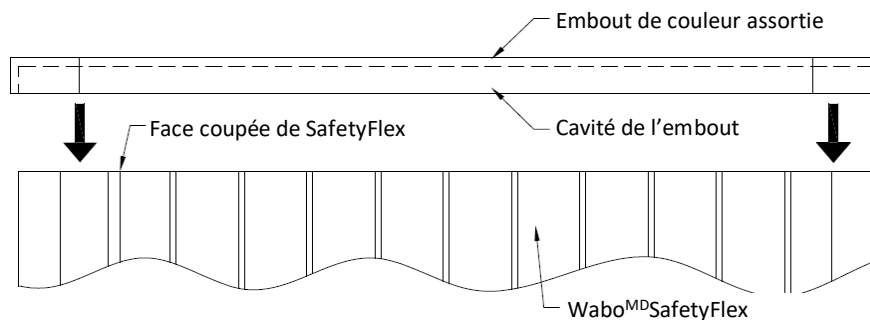
4 Suivez les recommandations du fabricant de l'ancrage pour une installation adéquate des ancrages. Une fois les ancrages dans les trous d'extrémité, percez les trous restants de 16 po du centre et installez les ancrages. Une légère compression du couvercle EPDM se produit lorsque l'ancrage fileté en béton est resserré.



5A Pour une terminaison murale, utilisez une scie à ruban portable pour couper WaboMDSafetyFlex et laissez un espace d'environ 1/16 po entre WaboMDSafetyFlex et le mur. Remplissez l'écart restant avec un cordon de scellant au silicone (par d'autres).



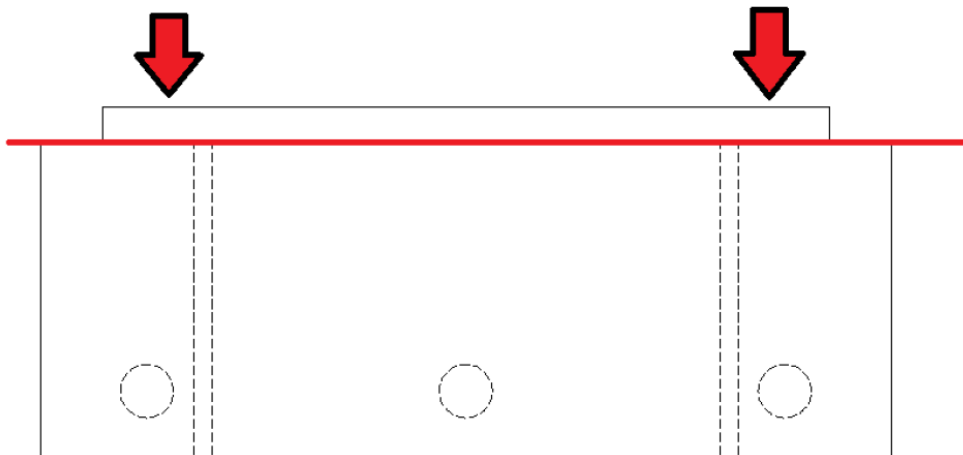
5B **Pour l'utilisation de l'embout (facultatif)** – appliquez un cordon de silicone transparent (par d'autres) dans la cavité de l'embout et pressez l'embout sur la face coupée du WaboMDSafetyFlex.



- 6** **Bords finis** – chaque plaque de recouvrement Wabo^{MD} SafetyFlex est dotée d'une « languette » à une extrémité et d'une « rainure » à l'autre. Les étapes à suivre pour réaliser un « bord fini » (comme illustré ci-dessous) sont les suivantes.



- 7** **Bords finis** – à l'aide d'une scie à onglets/à carreaux coulissante, coupez l'extrémité de la languette (zone illustrée au-dessus de la ligne rouge) à l'angle de biseau requis. Lubrifiez-la au besoin. Le résultat final doit être tel qu'illustré dans la photo ci-dessous.



Watson Bowman Acme est votre partenaire le plus solide pour les systèmes de joints de dilatation et des solutions responsables. Suivez-nous sur les médias sociaux pour connaître les nouvelles de l'industrie, les annonces de nouveaux produits et plus encore :

